

Rutebeskrivelse:

- Du starter med Næstved station i ryggen
- Kør til højre ad Farimagsvej og fortsæt lige ud gennem tre lyskryds
- I lyskrydset Rådmandshaven/Slagelsevej drejer du til højre
- Umiddelbart efter skal du til venstre ad Karrebækvej
- Når du kommer til rundkørslen, kører du ud af 2. udkørsel og fortsætter ad Grimstrupvej
- Drej til venstre ad Bådebyggervej, når Grimstrupvej slår et bugt
- For enden af Bådebyggervej skifter vejen til en sti, som du følger under ringvejen og langs kanalen
- Når det er muligt, drejer du til højre op mod Stenbæksholm ad Skydebanevej
- For enden af Skydebanevej skal du til højre ad Fjordvangen
- I krydset Fjordvangen/Karrebækvej kører du til venstre ad Karrebækvej på den dobbeltrettede cykelsti
- På toppen af bakken, ved Karrebæk Kirke, drejer du til højre ad Kirkebakken
- Umiddelbart efter skal du til venstre ad Bygaden. Du kan også vælge at tage en afstikker lige ud til Enø. Her kan du nyde frisk fisk fra de lokale fiskehandlere langs kajen eller hjemmelavet is fra bageriet.
- Kør til højre ad Vesterhavevej
- Følg Vesterhavevej til den slutter og følg så stien gennem Karrebækstorp Skov
- Efter skoven skifter vejen navn til Ved Strandskoven – følg vejen indtil krydset, hvor du skal til venstre ad Strandbakken mod Klinteby
- Drej til højre ad Spjellerupvej mod Spjellerup - Alternativt drejes til venstre, hvor du fortsætter ad Strandbakken mod Bjørnebækken, hvor der er mulighed for at tage sig en dukkert. (Du skal tilbage ad samme vej for at komme tilbage på ruten).
- I krydset Spjellerupvej/Skælskørvej skal du krydse vejen og køre lige over
- Følg vejen lige ud til du når krydset Spjellerupvej/Spjellerup Bygade, hvor der drejes til højre ad Spjellerup Bygade – den skifter undervejs navn til Menstrup Bygade
- Ud for Menstrup Kro skal du til venstre i T-krydset ad Marvedevej
- Drej til højre ad Bjergvej umiddelbart efter
- I krydset Bjergvej/Teglværksvej/Rappenborgvej skal du lige ud ad Rappenborgvej
- For enden af Rappenborgvej kommer et T-kryds mellem Rappenborgvej og Saltøvej – kør til venstre mod Bistrup
- Når vejen deler sig holder du mod højre – vejen skifter navn til Søndervej
- Drej til højre ad Bistrupvej
- Når vejen drejer, skifter den navn til Møllevænget – følg Møllevænget gennem skoven
- I krydset Møllevænget/Skolevej/Saltø Skovvænge skal du lige ud ad Saltø Skovvænge
- Følg Saltø Skovvænge til du igen når Karrebækvej overfor Stenbæksholm
- Drej til venstre ad Karrebækvej og kør på den dobbeltrettede cykelsti tilbage mod Næstved
- Ved den store rundkørsel kører du under rundkørslen og drejer til højre – første udkørsel
- Når stien deler sig i to, drejer du til venstre
- Stien leder ud på Grimstrupvej igen, som du følger indtil rundkørslen, hvor 2. afkørsel vælges mod centrum af Næstved
- For enden af Karrebækvej kører du til højre ad Slagelsevej
- Umiddelbart efter skal du til venstre i krydset Slagelsevej/Rådmandshaven
- Rådmandshaven følges lige ud – vejen skifter navn undervejs Farimagsvej, indtil du igen er ved Næstved station



Karrebæk Mølle



Karrebæksminde



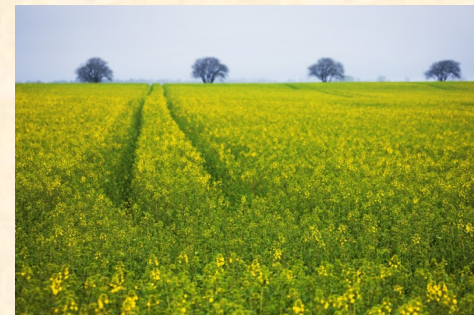
Hvide tigre i Zoopark



Saltø Gods



Bjørnebæk strand



Cykelruter i Næstved

Karrebæk ruten

Cirka 37 km.

Er du til havudsigt og duften af saltvand, så er det denne cykelrute, du skal vælge. På en varm dag, kan du gøre holdt ved is-huset ved Borgnakkeskoven. Husk også et badehåndklæde, så du kan tage en dukkert eller dyppe tæerne i vandet ved Bjørnebæk. Hjemturen byder på bølgende marker og hyggelige bindingsværkshuse, og ind imellem også en svalende tur gennem skoven. Tag dig god tid til at kigge på de lokale grøntsager, som sælges i gårdbutikker på ruten.

Det skal du opleve:

Zoopark Sydsjælland: På vej til Karrebæk kan du gøre holdt ved Zoopark Sydsjælland, som er en lille, hyggelig, privatejet zoologisk have. Her kan du komme tæt på kameler og kænguruer og nyde synet af zooparkens hovedattraktion de hvide tigre.

Gravhøjene i Borgnakkeskoven:

I den åbne og lyse løvskov Borgnakke Skov ligger en samling af gravhøje fra bronzealderen. Højene kaldes Gæsterehøje. Går man fra højene ad en sti ned imod fjorden, kommer man til et velbevaret voldsted Margretevold fra middelalderen. Det består af en rund borgbanke med stejle sider, omgivet af en lav voldgrav. På toppen ses nogle kampesten, der har dannet fundamentet til et tårn. Sagn vil vide, at skoven er beboet af nisser.

Karrebæk Mølle

Karrebæk mølle er bygget i 1858 på det man dengang kaldte "Humlebjerg". Møllen brændte ned i 1895, men blev genopført året efter, og har været i produktion indtil 40'erne. Møllen, der stadig står med 3 lofter, var en del af en møllegård, hvoraf hovedbygningen stadig findes. Møllens udvendige trappe kan bestiges og herfra kan en storslået udsigt nydes. Møllen kan kun beses udefra. Dog afholdes i sommermånederne ofte kunststillinger i møllen hvor man så har mulighed for at se den indvendig.

Saltø Gods

Nyd også synes af det maleriske, hvide gods Saltø, som trods dets nypudsede facade gemmer resterne af en borg, hvis historie rækker helt tilbage til år 1330 til dronning Margrethe den førstes tid. Dronningen ejede godset og boede dér specielt om sommeren. Saltø Gods har siden år 1725 været i Scheel-Plessen-slægtens eje. Bemærk at Saltø Gods ikke er åbent for offentligheden.

www.visitnaestved.dk



Karrebæk ruten

©Næstved Kommune og Geodatastyrelsen

Maj 2015

